

# Rapport annuel

20  
23



# Sommaire

1

LES PRINCIPES DE DÉVELOPPEMENT DURABLE DU PACTE MONDIAL

2

SIDAMO EN QUELQUES MOTS

3

L'HUMAIN CHEZ SIDAMO

4

LES CONDITIONS DE TRAVAIL

5

UNE STRATÉGIE BASÉE SUR DES CHOIX TECHNOLOGIQUES ET ENVIRONNEMENTAUX

6

UNE POLITIQUE D'ACHAT RESPONSABLE

7

TROPHÉES DÉVELOPPEMENT DURABLE & RÉCOMPENSES

8

NOS INDICATEURS RSE



## Engagement des dirigeants

La responsabilité sociétale doit s'exercer à tous les niveaux de l'entreprise et en collaboration avec l'ensemble des partenaires et parties prenantes. Ce rapport est le reflet non exhaustif des actions réalisées et des améliorations obtenues tout au long de l'année 2023, grâce à l'implication de tous. La stratégie de l'entreprise, basée sur un engagement fort à répondre aux dix principes du pacte mondial de l'ONU pour le développement durable, sera maintenue en 2024 et dans les années à venir afin d'améliorer la performance économique, environnementale et sociétale de l'entreprise.

Jérôme Germain  
Directeur Général

Olivier Gaillaud  
Président

1

# Développement durable

## DÉVELOPPEMENT DURABLE

### Les principes de développement durable du pacte mondial

Depuis 2012, SIDAMO est signataire du **pacte mondial de l'ONU** pour le développement durable.

C'est l'engagement fort d'appliquer au quotidien les 10 principes de respect des droits humains, d'amélioration des conditions de travail, de protection de l'environnement et d'éthique dans les relations d'affaires avec ses différentes parties prenantes.

Piliers d'une démarche d'entreprise résolument engagée dans une démarche de responsabilité sociétale, les 17 objectifs présentés ci-dessous guident la marche de l'entreprise et les actions de ses salariés.

## OBJECTIFS DE DÉVELOPPEMENT DURABLE





# Sidamo

## SIDAMO

### En quelques mots

**Une entreprise, une couleur, une marque et des différences.**

SIDAMO conçoit et fournit depuis 1967 des Outils et des Services Techniques aux professionnels du bâtiment et de l'industrie via des réseaux de distribution généralistes et spécialisés.

PME de 56 employés, SIDAMO réalise aujourd'hui 24.5 millions d'euros de chiffre d'affaires annuel.

Travail en équipe, performance élevée et différenciation sont les piliers d'une culture d'entreprise au service et à l'écoute des clients distributeurs qui recherchent une marque forte.

Son expertise et son savoir-faire sont reconnus et lui permettent de proposer une offre complète d'outils et consommables pour la coupe, le perçage et l'usinage des bois, métaux et matériaux ainsi que des gammes d'aspirateurs haute performance et des équipements d'ateliers de maintenance.

L'offre de services connaît un fort développement avec notamment un centre de formation, une cellule de conseil avant-

vente, un SAV intégré, un **programme d'extension de garantie**, un site internet de vente de pièces détachées et depuis 2020, un nouveau service permettant aux utilisateurs de souscrire à un contrat de maintenance.

La politique de Développement Durable de la société SIDAMO repose sur l'engagement fort d'appliquer les **10 principes du pacte mondial de l'ONU pour le Développement Durable**. L'entreprise communique sur cet engagement, notamment grâce à son site internet <https://empreinte-responsable.sidamo.com/>. Elle œuvre pour le partage de ces principes au sein de l'entreprise comme dans sa sphère d'influence. Sa politique inclut **la protection de l'environnement, la prise en compte de la santé et de la sécurité des salariés, le respect des personnes sans aucune discrimination et la lutte contre la corruption**.

Le présent rapport est le reflet des actions mises en place et des progrès réalisés au cours de l'année 2023.



SIDAMO, adhérent depuis 2012 à Global Compact des Nations Unies en France



Raison sociale : SIDAMO  
Forme juridique : SAS  
Capital social : 1 025 100 euros  
SIRET: 332 566 405 00046  
APE: 4669B  
R.C.S de Blois : 332 566 405  
Effectif fin 2023 : 56

# Engagement Social



## ENGAGEMENT SOCIAL

### L'Humain chez Sidamo

#### DES ÉQUIPES SENSIBILISÉES

Les équipes SIDAMO sont régulièrement sensibilisées à la Responsabilité Sociétale de l'Entreprise et aux valeurs fondatrices de notre stratégie qui s'appliquent à l'ensemble des services. Des ateliers « fresque du climat » ont été organisés en 2023 pour tous les salariés, pour parfaire cette sensibilisation.



#### LE SPORT AU SERVICE DU BIEN-ÊTRE ET DE LA SANTÉ DANS L'ENTREPRISE

L'objectif du Global Compact «**Bonne santé et bien-être**» est pris en compte dans l'entreprise à travers des **actions concrètes**, notamment :



- Mise à disposition d'une **salle de sport** dans les locaux de l'entreprise
- Participation à des **événements sportifs** : Défi interentreprises de Chambord, 20 salariés ont participé aux épreuves organisées à l'occasion du WE Marathon de Cheverny 2019, randonnées en VTT, participation à la course trail Saintélyon et Ultra Tour du Lac de Montoux, tournoi de badminton avec la FFSE.



- **Sports collectifs** : tout au long de l'année, les équipes SIDAMO participent à des manifestations sportives : Compétition de basket fauteuil organisée par le CDH41, tournoi des partenaires basket de l'ADA Blois Basket.
  - Mise à disposition de places pour tous les matchs de basket à domicile de l'ADA Blois Basket 41 – équipe Betclitc Elite.
- À ce titre et dans le souci de participer activement à la vie sportive locale, SIDAMO soutient :
- Des club sportifs :**
- SIDAMO est partenaire majeure de L'ADA Blois 41, une équipe blésoise championne de France de NM1 de la saison 2015-2016, championne de Pro-B de la saison 2017-2018 et qui évolue depuis la saison 2022-2023 au plus haut niveau français en Betclitc Elite.







### Des sportifs de haut niveau

- Depuis 2019 et jusqu'en 2024, SIDAMO accompagne une jeune athlète Blésoise Mathilde SENECHAL, membre de l'équipe de France d'athlétisme et qui vise la qualification aux JO 2024 de Paris sur marathon.
- Jusqu'en 2021, et la tenue des Jeux Paralympiques de Pékin, SIDAMO a accompagné la sportive Marie-Amélie LE FUR, triple championne paralympique et quadruple championne du monde.
- Via le fonds de dotation TELMAH, SIDAMO soutient 2 sportifs qui participent aux Jeux Paralympiques de Paris 2024 : Raphaël BEAUGILLET en paracyclisme sur piste et Lucas MAZUR en parabadminton.

### HANDICAP

L'emploi des personnes en situation de handicap est intégré à la politique RH de l'entreprise.

- Stratégie de recrutement qui s'adresse à un public le plus large possible afin de donner leur chance notamment aux personnes handicapées
- Aujourd'hui **4 % de l'effectif** est composé de salariés présentant un handicap.
- Choix de **prestataires/fournisseurs** employant des travailleurs handicapés.
- L'entretien des espaces verts et des opérations de conditionnements sont réalisés par un **ESAT**. Ces missions annuelles représentent un budget de main-d'œuvre de plus de 8k€. **Nous avons participé au Duoday** en accueillant 5 personnes en situation de handicap pour des journées d'immersion sur différents postes de travail.

### LE FONDS DE DOTATION TELMAH

En 2011, les 2 dirigeants de SIDAMO créent le fonds de dotation TELMAH : Tendez la main au handisport. Il vise à récolter des fonds et à les déployer pour financer des projets de sportifs en situation de handicap. TELMAH soutient ainsi des athlètes handisports de haut niveau qui se sont illustrés aux Jeux Paralympiques de Tokyo en 2021 : Raphaël BEAUGILLET a décroché une médaille de bronze sur l'épreuve du kilomètre sur piste (en binôme avec François PERVIS) et Lucas MAZUR en badminton s'est imposé avec une médaille d'or en simple et une médaille d'argent en double mixte. Mais TELMAH soutient également des projets permettant à des personnes handicapées de pratiquer

régulièrement un sport (achat de matériel sportif pour des associations). Depuis sa création, TELMAH a distribué plus de **300 000 € à plus de 140 bénéficiaires**. Les salariés SIDAMO sont impliqués dans la vie du fonds de dotation et participent aux actions mises en place pour promouvoir l'ouverture du sport aux personnes handicapées.

### PARTENARIAT



SIDAMO est partenaire métiers carrelage et métallerie des Worldskills France depuis plusieurs années. Nous avons équipé les candidats avec du matériel de pointe : aux Finales Nationales 2018 ; aux Championnats du Monde 2019 et aux finales nationales de Lyon en 2021, au championnat d'Europe Euroskills de Graz en Autriche en 2021. Cet accompagnement est réalisé lors des épreuves et leur préparation. SIDAMO a la chance d'être au plus près des jeunes pour les guider vers l'excellence. Cet accompagnement ne se traduit pas uniquement par la fourniture d'équipements mais par un véritable engagement humain autour de moments de formation et de partage. SIDAMO sera à la fois aux côtés de l'Équipe de France en tant que partenaire métier mais aussi aux côtés de Worldskills Lyon 2024 en tant que Supplier pour les épreuves de carrelage, métallerie et production industrielle par équipe.



### DES MOMENTS DE PARTAGE ET DE PLAISIR

Tout au long de l'année, SIDAMO favorise les moments de partage entre les salariés.

- Moment convivial pour la Saint Patrick
- Soirée de fin d'année
- Barbecue des salariés organisé en plein-air



# Salariés

### SALARIÉS

## Les conditions de travail

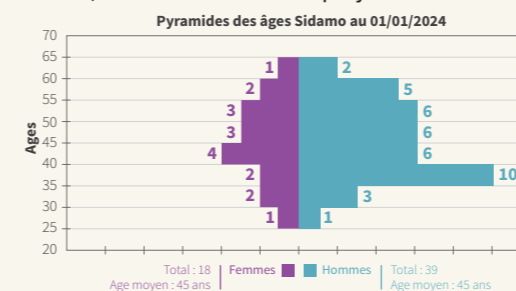
### INDEX DE L'ÉGALITÉ PROFESSIONNELLE

L'index global pour la société SIDAMO n'est pas calculable puisque seuls 2 indicateurs, totalisant moins de 75 points, sont calculables sur les 4.

- Résultat de l'index 1 : écart de rémunération entre les hommes et les femmes : non calculable en raison de l'insuffisance de groupes pertinents comparables.
- Résultat de l'index 2 : écart d'augmentation individuelle : score 35/35
- Résultat de l'index 3 : augmentation au retour de congé maternité : non calculable
- Résultat de l'index 4 : nombre de salariés du sexe sous-représenté parmi les 10 plus hautes rémunérations : score 0/10

### L'EMPLOI ET LE DÉVELOPPEMENT DES COMPÉTENCES

En 2023, SIDAMO a recruté 4 personnes en CDI. Ces recrutements destinés à accompagner notre développement sont une richesse qu'il nous appartient de cultiver en tenant compte de certains équilibres comme la pyramide des âges ou l'égalité des emplois féminins/masculins et en nous projetant vers l'avenir.



En 2023, nous avons accueilli 2 stagiaires en courte ou moyenne durée de façon à participer activement à la découverte du monde de l'entreprise ou à la reconversion d'adultes. De plus en 2022, nous avons accueilli, via le dispositif de l'Aventure de l'Entreprise des classes de collèves et lycée pour leur présenter nos activités.

Afin de maintenir l'employabilité des salariés et d'anticiper au mieux les évolutions à venir dans un monde en pleine mutation, SIDAMO apporte une attention particulière à la formation et au développement des compétences :

En 2023, 1,71% de la masse salariale (et même 1,86% en intégrant les formations réalisées en interne) a été consacrée à la formation.

Un entretien professionnel a lieu une fois tous les 2 ans entre chaque salarié et sa direction. Il est le socle de base des futurs entretiens, du plan de formation et de l'évolution professionnelle.

### LES RELATIONS AVEC LES REPRÉSENTANTS DES SALARIÉS

Nous accordons une vigilance toute particulière aux réunions mensuelles du CSE avec les représentants des salariés. Au-delà des aspects réglementaires, ces rencontres permettent d'informer les représentants du personnel des différents projets en cours d'étude. La qualité du dialogue social a permis la mise en place d'un accord d'intéressement.

Par ailleurs, les représentants du personnel sont régulièrement appelés à faire des propositions pour l'organisation et la mise en œuvre des moments de convivialité. 4 réunions par an sont dédiées aux sujets de santé et de sécurité des salariés.

### MANAGEMENT DE LA SÉCURITÉ ET DE LA SANTÉ AU TRAVAIL

L'entreprise a mis en place depuis plusieurs années un système de sécurité/santé au travail. Il se base essentiellement sur :

- La mise à jour régulière :
  - du document unique d'évaluation des risques
  - des mesures de sécurité face à la pandémie COVID-19.
- L'analyse des causes d'accident et la mise en place d'actions correctives/curatives et de prévention.
- Les équipes logistiques suivent tous les 5 ans un cycle de formation «gestes et postures».
- L'implantation des marchandises dans les espaces de stockage logistique est régulièrement revue de façon à limiter les déplacements des charges les plus lourdes ou à éviter les postures de travail présentant des risques musculaires.
- La réduction de la pénibilité est l'un de nos objectifs. L'acquisition en 2021 d'une cerceuse automatique et l'aménagement de nos postes de conditionnement ou d'assemblage ont permis de réduire la fréquence des postures pénibles.

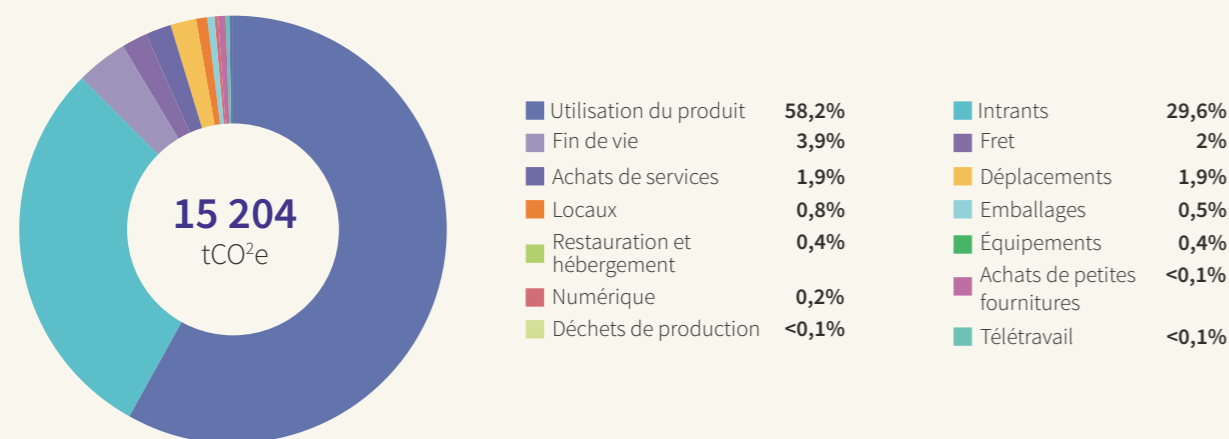


# Engagement écologique

## ENGAGEMENT ÉCOLOGIQUE

### Une stratégie basée sur des choix technologiques et environnementaux

SIDAMO a depuis plusieurs années entamé une réflexion profonde sur l'empreinte environnementale de ses activités. En intégrant la prise en compte des enjeux environnementaux dans sa stratégie, l'entreprise ambitionne de devenir précurseur sur ces sujets dans l'univers de l'outillage professionnel. De manière à identifier les leviers d'améliorations et de définir une feuille de route claire et un plan d'actions efficaces pour définir une trajectoire de réduction de nos Gaz à Emission de Serre (GES), nous avons réalisé en 2021 et en 2022 un bilan carbone en collaboration avec l'entreprise Sami. Le bilan 2023 sera disponible et publié sur notre site empreinte responsable à l'automne 2024.



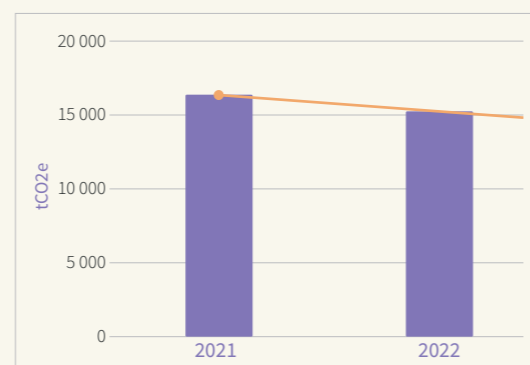
C'est l'équivalent de...

276 400m<sup>2</sup> de forêt mature française

8446 aller-retour Paris/New York en avion

2000 tour du monde en voiture diesel

1520 personnes à raison de 10 tCO<sub>2</sub>/an en moyenne par Français



De façon à communiquer efficacement et en transparence sur ces sujets, un espace web dédié a été créé <https://empreinte-responsable.sidamo.com/>



Par ailleurs, SIDAMO a mis en place un Système de Management Environnemental pour l'ensemble de son site de La Chaussée Saint-Victor, dans le Loir-et-Cher.

L'organisation, déjà certifiée ISO 9001, a été



certifiée ISO 14001 en mars 2013 et conserve cette certification à ce jour.

Au travers de sa politique environnementale, l'entreprise encourage toutes les initiatives propres à diminuer les pollutions et la consommation des ressources naturelles.

### PLAN DE RÉDUCTION DES CONSOMMATIONS ÉNERGÉTIQUES

• SIDAMO s'assure au travers de sa stratégie transport que ses transporteurs ont mis en place des démarches environnementales afin de réduire leurs émissions, tel que le bilan carbone.

• Les représentants commerciaux sont sensibilisés à la modération de la consommation de carburant ; Ils ont suivi une formation d'éco-conduite et de prévention des risques routiers en décembre 2023.



Pour mieux répondre aux besoins de nos clients, quelques représentants commerciaux utilisent des véhicules utilitaires.

**La consommation moyenne est de 6.03l/100km en 2023.**

La société étudie également la possibilité d'utiliser pour ses commerciaux des véhicules moins émetteurs de gaz à effet de serre. Depuis 2019, un de nos commerciaux a opté pour un véhicule hybride et 2 bornes de rechargement pour voitures électriques ont été installées en 2023.

• L'entreprise met en œuvre une stratégie Energie bâtiment dans ses locaux.

En 2020, l'entreprise s'est agrandie avec un nouveau bâtiment de 1034m<sup>2</sup> conforme à la RT2012.

Un plan de maîtrise de l'énergie a été suivi, ci-après les résultats 2023 :

• **Electricité** : Depuis de nombreuses années, les actions détaillées ci-dessous ont été menées :

- Installation de détecteurs de mouvement au niveau de la mezzanine et au niveau des espaces communs : couloirs, vestiaires...
- Installation de détecteurs crépusculaires
- Campagne pour sensibiliser le personnel
- Réduction de plage horaire pour l'éclairage extérieur
- Installation de LED dans les bureaux
- Installation de pompes à chaleur

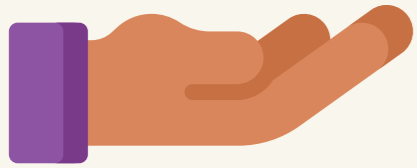
• **Gaz** : Depuis 2014, nous avons mené les actions ci-dessous :

- L'isolation du circuit d'eau chaude
- Séparation thermique
- Installation d'aérothermes plus performants.
- Remplacement d'une chaudière au gaz par une pompe à chaleur
- Démontage du circuit de chauffage au gaz sur une partie de l'entrepôt

**On constate une baisse de 17% de la consommation de Gaz en 2023, après une diminution de 27% en 2022.**

Outre des conditions climatiques favorables, ce résultat est également dû à l'installation de pompes à chaleur pour remplacer des radiateurs au gaz mais aussi grâce à la limitation de la température de chauffage dans l'entrepôt logistique. Les salariés concernés sont équipés de vêtements spécifiques pour travailler confortablement. La consommation d'électricité a diminué, quant-à elle de 8% en 2023. Les messages récurrents d'utilisation raisonnée du chauffage et de la climatisation





ont porté leurs fruits.

### PLAN DE RÉDUCTION DES CONSOMMATIONS DE MATÉRIAUX

- **Suppression des cales en polystyrène.** Depuis plusieurs années, des actions sont menées auprès des fournisseurs pour les inciter à abandonner les chips en polystyrène comme moyen de calage. En effet, ce matériau très léger a tendance à s'envoler facilement et à se disperser dans la nature. Les fournisseurs sont sollicités pour le remplacer par un calage recyclable.
- **Substitut aux palettes en bois** Nous utilisons depuis début 2012 des plots en carton nid d'abeilles. Ces palettes de faible poids (0,30 kg) nécessitent moins de matière première que les palettes traditionnelles, soit un gain de 4 kg en moyenne par palette et 5000 kg d'économie annuelle sur le poids transporté. Nous avons utilisé 18,8% des palettes en 2023, contre 10.5% en 2022, sous forme de plots en carton malgré la modification du mode d'expédition : Utilisation de 2 colis à la place d'un colis sur plot pour un gain de

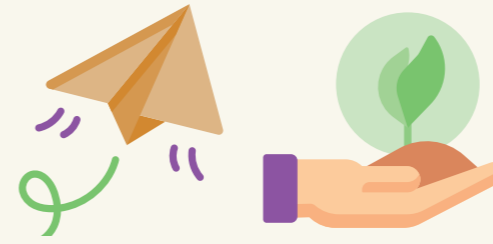


temps en expédition.

#### • Plan de réduction des consommations de papier

Avec pour objectif à moyen terme de dématérialiser une majorité des supports papiers utilisés, les actions suivantes ont été mises en œuvre :

- Sensibilisation à la fonction recto-verso
- Suppression de l'impression et de l'archivage du 2<sup>ème</sup> bon de livraison en 2017
- Mise en place d'un logiciel de gestion des notes de frais totalement dématérialisées
- Mise en place de logiciels de suivi des temps de travail et des congés totalement dématérialisés
- Mise en service en 2024 d'un logiciel de validation des factures fournisseurs qui permet de mettre fin aux impressions
- Les efforts sur la consommation de papier se poursuivent : réception de commandes ventes par mail et donc suppression de réception par fax ; factures clients envoyées par mail, suppression d'impression du double de factures clients pour archive...
- Depuis 2020 et jusqu'à présent, SIDAMO a limité le nombre d'impression de Tarif & catalogue grâce à la dématérialisation de ces supports commerciaux (disponibles sur le site web en pdf à télécharger et/ou à envoyer par mail). Exemple : notre tarif 2020 a été imprimé en 6000 exemplaires et celui de 2021 a été imprimé en 300 exemplaires, cette tendance se confirme depuis.



### PLAN D'AMÉLIORATION DE LA COLLECTE DES DÉCHETS

SIDAMO a engagé ses salariés dans une démarche de tri sélectif qui permet une valorisation des déchets.

Le tri sélectif permet le recyclage du carton, du film plastique et du papier et des DEEE. En 2022, SIDAMO a mis en place le tri des déchets en bois non-réutilisable et le tri des masques jetables usagés.

**En 2023, SIDAMO a mis en place le tri, recyclage et la valorisation des bouteilles en plastique ; bouteilles en verre et des caquettes. En 2023, un composteur a été mis à disposition des salariés pour les déchets périssables.**



Le tri est décomposé en 5 sous-ensembles :

- Le papier de bureau ; carton et le film plastique (environ 35% du tonnage total de nos déchets) ;
- Les ferrailles
- Le bois non réutilisable
- Les DEEE
- Les DIB

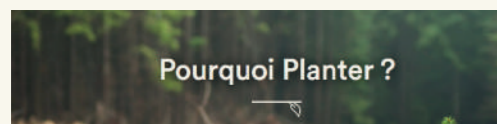


## PLANTATION D'ARBRES



Par le biais de l'entreprise Mytree, SIDAMO a planté 1000 arbres en 2021, 1177 en 2022 lors de la saison de plantation 2023-2024, Sidamo a contribué à la plantation de 1512 arbres et arbustes en Bretagne et Occitanie.

MyTree est une entreprise à vocation sociale qui a pour objectif de réhabiliter des milieux naturels dégradés au travers d'actions de boisement, de plantation d'arbres en milieu naturel et en zone urbaine, partout sur le territoire national. Les projets soutenus génèrent de multiples co-bénéfices sociaux et environnementaux. Ils sont opérés en relation avec des partenaires locaux (associations, coopératives, collectivités, institutions...) et parfois directement avec des agriculteurs et des particuliers.



### Il produit de l'oxygène

Grâce à la photosynthèse, l'arbre transforme l'eau et le gaz carbonique en oxygène. Suffisamment pour la consommation de deux personnes pendant un an.



### Il lutte contre le dérèglement climatique

Pour bien grandir, l'arbre se nourrit de gaz carbonique tout au long de sa vie. Avec, en moyenne, plus de 10 kg de CO2 absorbés par an, l'arbre contribue à réduire la quantité additionnelle de carbone dans l'atmosphère, responsable du changement climatique.



### Il améliore la qualité de l'eau

Grâce à ses racines et à ses feuilles, l'arbre filtre et recycle les eaux de pluie, les transformant en eau purifiée et potable. Ce processus 100% naturel permet de recharger et stabiliser le niveau des nappes phréatiques.



### Il réduit l'érosion

Grâce à ses racines, l'arbre lutte contre les glissements de terrains en retenant la terre et évitant son érosion, plus particulièrement sur les berges des rivières, les pentes et les talus. Dans les pays chauds, les arbres représentent un vrai rempart contre l'avancée du désert.



### Il purifie l'air

Véritables filtres à air naturels, les feuilles de l'arbre captent les polluants et particules de poussières transportés par le vent, limitant ainsi leur circulation et améliorant de ce fait la qualité de l'air que nous respirons.



### Il régule les variations extrêmes du climat et protège de la chaleur

Par le processus d'évapotranspiration, l'arbre dégage de l'humidité dans l'atmosphère, ce qui influe sur le degré d'humidité locale et permet de régulariser les écarts extrêmes du climat.



### Il garantit la diversité biologique

Les arbres et les forêts abritent 80 % des espèces terrestres animales, leur fournissant protection et nourriture.



### Il est source essentielle à la vie des Hommes

Sources de nourriture (fruits, champignons, gibiers...), de bois de construction, de chauffage et même de médicaments... Les arbres et les forêts font vivre directement 1,6 milliard d'Hommes.

# Éthique

## ÉTHIQUE

## Une politique d'achat responsable

En respectant les principes du Global Compact, SIDAMO promeut auprès de ses fournisseurs des valeurs d'éthique, de respect des personnes et de l'environnement, de respect du droit du travail (avec une attention particulière sur le travail des enfants) et la lutte contre les sollicitations illégales.

## ACHATS RESPONSABLES

La fiabilité et la durabilité des produits sont des critères clés chez SIDAMO. Nous assurons la réparation et la remise à neuf des produits. De plus, la direction veille à approvisionner des produits plus vertueux, notamment en privilégiant les produits recyclables et économes en énergie.



Depuis 2018, SIDAMO s'est lancé dans la conception de produits partiellement assemblés/fabriqués par des partenaires locaux de façon à limiter les

impacts environnementaux et à activer les richesses locales de son écosystème.

Certains des produits développés en 2021 sont fabriqués dans le département 41. Nous pouvons citer en exemple la table de travail 1400 (établi de chantier) déclinée en 3 références.

En 2022, SIDAMO a relocalisé 20 références de croisillons conçues par nos équipes marketing produits et fabriquées localement.



## DÉVELOPPEMENT PRODUIT ET CONCEPTION

Les équipes marketing de développement produit sont particulièrement sensibilisées au respect des réglementations nationales et internationales en vigueur, ainsi qu'à la sécurité de l'utilisateur. De même, les choix préalables des fournisseurs sont effectués selon leur capacité à répondre à ces critères réglementaires.

L'entreprise s'est engagée à développer et à mettre sur le marché tous les ans des produits faisant appel à l'écoconception et/ou des produits fabriqués localement.

L'entreprise a travaillé en 2023 sur les prochains projets de relocalisation : pince pour croisillons auto-nivelants, bac de rinçage.

### Économie circulaire et reconditionnement :

Lancement d'un site internet dédié à la vente de produits d'occasion en mars 2024 : Seconde Vie



### Moteurs brush less

Avec une technologie moteur « brush less », la durée de vie est multipliée par 5 + 25 % de rendement + 25% de puissance

### Perceuse sur colonne 30 CTE IE 3

Nouvelle génération de moteurs SIDAMO IE3 :

- Haut rendement
- Baisse de consommation électrique
- Réduction de l'empreinte carbone de la machine





# Récompenses

## RÉCOMPENSES

### Trophées développement durable & récompenses

- Top des entreprises citoyennes et Top de l'année en 2015
- Trophée Environnement 2015 – LEGALLAIS
- Trophée National de l'Entreprise Citoyenne Prix spécial du jury catégorie PME 2016
- Trophée des 1001 vies – Thème Bien-être/ Santé en 2017



- SIDAMO Business School est certifié QUALIOP1 en novembre 2021
- Trophée du meilleur accompagnement commercial 2022 - TRENOIS DECAMPS
- Médaille d'argent ECOVADIS en 2023 (évaluation de performance RSE)
- Trophée meilleur accompagnement 2023 groupe SETIN



# Évolution Sociétale

## ÉVOLUTION SOCIÉTALE

### Nos indicateurs RSE



	2021	2022	2023
<b>Indicateurs RH</b>			
Effectif (équivalent temps plein)	51	56	56
% salariés en CDI	98%	98%	100%
Taux d'emploi des personnes en situation de handicap	4%	4%	4%
% masse salariale consacré à la formation (Coût internes + externes)	1.16%	2.13%	1.86%
Taux d'absentéisme	4.88%	3.74%	2.01%
Nombre d'accidents du travail	4	1	2
Accident de trajet	0	1	2
Taux de fréquence	41.8	10.1	21.1
Taux de gravité	0.29	0.10	0.32

	2021	2022	2023
<b>Indicateurs économiques</b>			
Chiffre d'affaires (k€)	23 297	24 539	24 647
Croissance du CA %	22%	5,3%	0,44%
% CA réalisé avec produits d'origine Europe	38,38%	38,95%	42,43%
% CA réalisé avec produits d'origine France	11,06%	13,76%	17,50%

	2021	2022	2023
<b>Indicateurs environnementaux</b>			
Consommation d'électricité (kWh)	117 321	150 945	107 738
Consommation de gaz (kWh)	253 305	183 859	152 038
Consommation de carburant (l/100km)	6.3	6.06	6.03
Palettes en carton	726	887	1476
Bilan carbone (tCo <sup>2</sup> )	16364	15 204	en cours
Scope 1 (tCo <sup>2</sup> )	202.8	45.8	en cours
Scope 2 (tCo <sup>2</sup> )	6.3	4.9	en cours
Scope 3 (tCo <sup>2</sup> )	16 155	15 153	en cours

	2021	2022	2023
<b>Tonnages de déchets</b>			
Déchets non recyclables, dangereux DID en tonne	0.720	0.365	0
Déchets non recyclables DIB, non dangereux en tonne	16.62	10.760	7.42
Déchets recyclables et valorisables (dont DEEE), non dangereux en tonne	40.78	51.025	35.28





# **SIDAMO**

L'EMPREINTE RESPONSABLE

## **Siège Social**

ZI des Gailletrous  
41260 La Chaussée St Victor